



Universidad Interamericana de Puerto Rico, Recinto de Ponce
Decanato Asociado de Estudios a Distancia

MANUAL DE BLACKBOARD PARA ESTUDIANTES

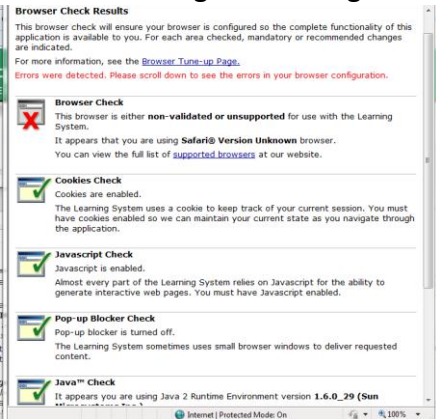






Universidad Interamericana de Puerto Rico, Recinto de Ponce
Decanato Asociado de Estudios a Distancia

¿Qué debo saber antes de comenzar con mis cursos?

Antes de entrar al curso, y así evitar problemas cuando trabaje en el, haga lo siguiente. Entre a <http://inter.blackboard.com> y presione el botón de **Check Browser** el sistema le revisa la compatibilidad de su navegador para ver si tiene lo necesario para tomar sus clases. Como se muestra en la siguiente imagen.



Si cuando Blackboard revise su sistema le sale  debe verificar el área que le está indicando ya que no es totalmente compatible.

Cuando no tiene ningún problema en su navegador “Browser” le saldrá  lo cual indica que el área revisada es totalmente compatible.

Una de las mayores dificultades que puede presentar es la compatibilidad de su navegador ya que en la actualidad existen varios. Blackboard recomienda los siguientes navegadores dependiendo en su sistema operativo.

Navegador (Browser)	Windows XP	Windows Vista	Windows 7
Internet Explorer 7	Compatible	Certificado	No Compatible
Internet Explorer 8	Compatible 8.0.3 +	Compatible 8.0.3 +	Compatible 8.0.4 +
Firefox 3.5	Compatible 8.0 SP3	Compatible 8.0 SP3	Compatible 8.0 SP3
Firefox 3.6	Compatible	Certificado	Certificado

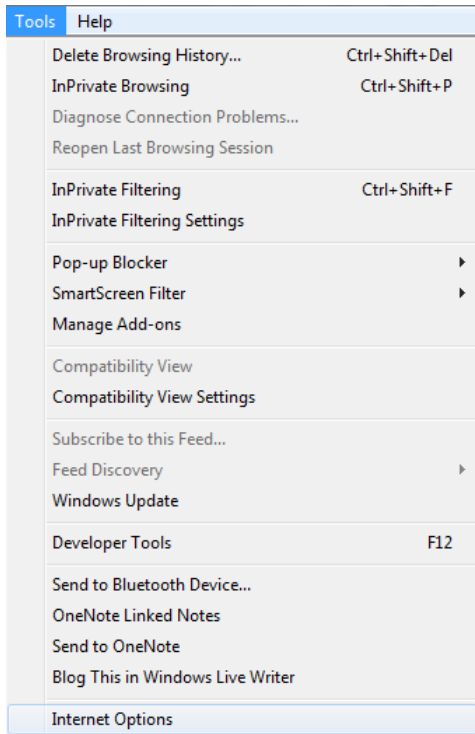
Otra dificultad que podría presentar es problemas con Java. Cuando el Java no está instalado le presentará varios problemas como por ejemplo el que no se active la opción de adjuntar archivos dentro del curso.

Una dificultad muy común es tener activado el “Pop-Up Blocker” en su navegador en este caso le mostraremos como desactivarlo en Internet Explorer. Estos pasos pueden variar un poco dependiendo en la versión de su navegador. En este caso le mostraremos en Internet Explorer 8. Abra su navegador (Browser) y presione en “tools” y vaya a “Internet Options”.





Universidad Interamericana de Puerto Rico, Recinto de Ponce
Decanato Asociado de Estudios a Distancia



Pasos a seguir:

1. Tools
2. Internet Options

Al presionar “Internet Option” le saldrá la próxima ventana.

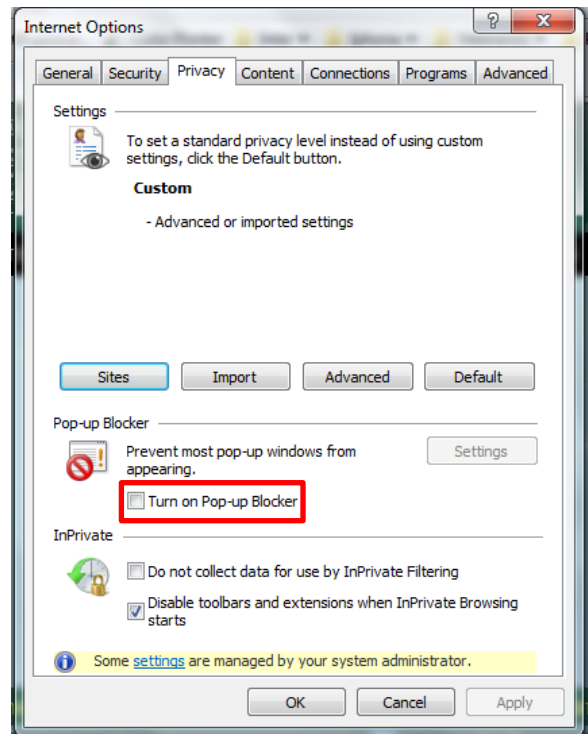
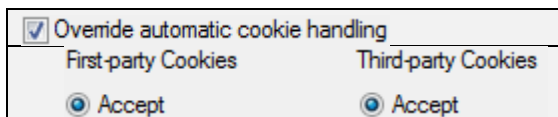
Si el la opción de “Tools” no la tiene podrá ponerla visible en:

- Tools > Pop-up Blocker

En esta ventana seleccionara la pestaña de “Privacy” donde verificará Turn on Pop-up B blocker que la opción Turn on Pop-up B blocker no este seleccionada. De estarlo debe deseleccionar. Con este paso ya a desactivado el “Pop-up Blocker”

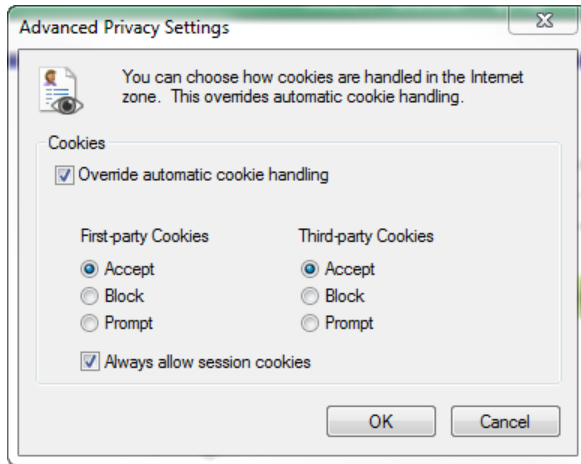
También en esta ventana puede realizar otra configuración la cual es necesaria para las salas interactivas de “Wimba Classroom” de utilizarse en sus cursos.

Presionará el botón de para proceder en la siguiente ventana (izquierda). En esta ventana seleccionará





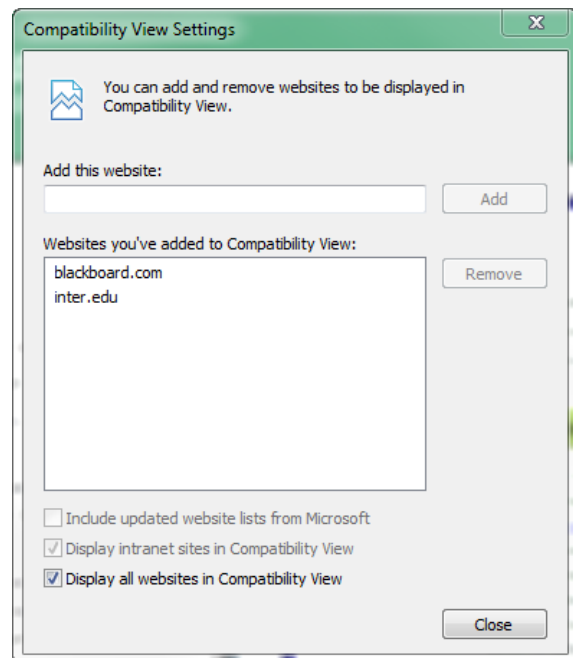
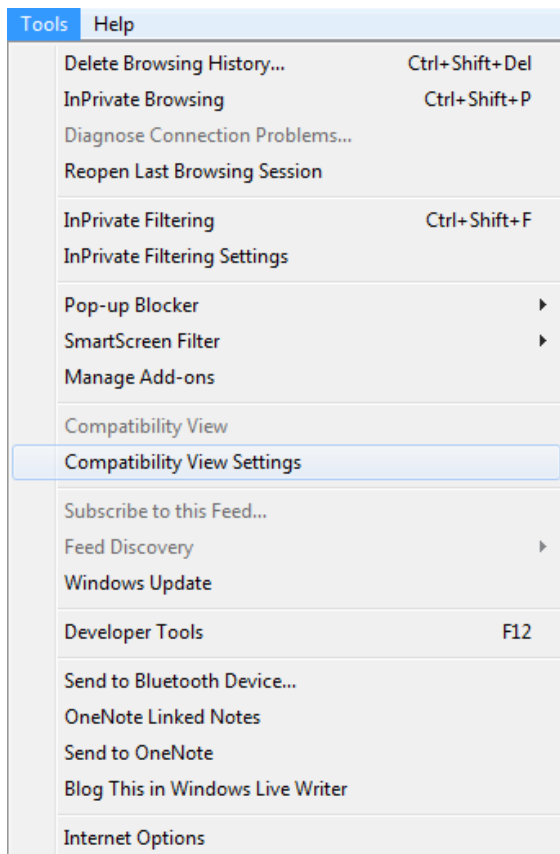
Universidad Interamericana de Puerto Rico, Recinto de Ponce
Decanato Asociado de Estudios a Distancia



Cuando haga los cambios mencionados arriba precionará en boton de **OK** en la ventana de la izquierda.

En la ventana de arriba precionará el botón de **Apply** luego el botón de **OK** para completar los cambios.

El próximo cambio es activar el modo de compatibilidad. En esta ocasión debes precionar “Tool” como se muestra a la izquierda y luego “Compatibility View Settings”. Le saldrá la ventana a la derecha:



En esta ventana debe seleccionar donde dice “Display all websites in Compatibility View” y luego precionar **Close** esto le permitirá ver todas las páginas que sean visitadas en un modo de compatibilidad.



Universidad Interamericana de Puerto Rico, Recinto de Ponce
Decanato Asociado de Estudios a Distancia

¿Cómo entrar al curso?


Entrará a sus cursos por medio de nuestra plataforma educativa “Blackboard” y tendrá dos alternativas para entrar a ella.

La primera es a través de la página del Decanato Asociado de Estudios a Distancia <http://ponce.inter.edu/ed> la segunda por la pagina <http://inter.blackboard.com> estas páginas le llevará a ver los cursos en los cuales esta matriculado.

<http://inter.blackboard.com>

Log In
User name:
Password:
OK

<http://ponce.inter.edu/ed>

Acceda a sus cursos en línea 
User name:
Número estudiante
Password: mm/dd/aa
Fecha de nacimiento
Login

Recuerde que su “user name” es su número de estudiante (sin guiones) y su password es su fecha de nacimiento escrita – mmddaa (mes-día-año). Ejemplo: Si nació el 12 de agosto de 1990 debe escribir: 081290

¿Cómo trabajo en el curso?

La plataforma Blackboard tiene una gran cantidad de herramientas de apoyo al aprendizaje. A continuación se presentan las herramientas más utilizadas. La cantidad de herramientas que utilice dependerá del curso y del profesor. Si desea conocer más detalle de las herramientas, seleccione la opción *Help* que se encuentra en la parte superior derecha de la pantalla.

Comenzaremos mencionando las áreas más importantes al entrar a Blackboard.

El área de “Campus Announcements”

Campus Announcements
[Muy Importante - Facultad en Línea - 201210 - Inter Ponce](#)
[Facultad - UIPR Ponce - Servicios de Impresora CDI](#)
[Facultad - Inter Ponce - Entrada de Notas Finales](#)
[Facultad Inter Ponce Compatibilidad Inter Web e Internet 9](#)

En esta área entrará información importante la cual puede ser publicada por el Recinto o Institucionalmente. Es importante que siempre se mantenga al tanto de todo lo que se anuncie aquí.





Universidad Interamericana de Puerto Rico, Recinto de Ponce
Decanato Asociado de Estudios a Distancia

La próxima y mas importante es el área donde le mostrará los cursos en los cuales esta matriculado.

Course List

[Recursos de Estudios a Distancia - \(D\) - Estudios @ Distancia](#)
My Role: Section Designer/Section Instructor

[Estudiantes Totalmente a Distancia - Inter Ponce - Estudios @ Distancia](#)
Section Instructor: Omayra Caraballo Pagan
My Role: Section Designer/Section Instructor

[DPTO-CARRERAS CORTAS - Oficinas Administrativas](#)
Section Instructor: Maria Velez Rosado, Rafael Santiago Gonez, Nereida Morales Roi
My Role: Section Designer/Section Instructor

[DPTO-CIENCIAS DE LA SALUD - Oficinas Administrativas](#)
Section Instructor: Rafael Santiago Gonez, Marilyn Oliveras Hernandez, Gerardo Riv
My Role: Section Designer/Section Instructor

En la imagen se muestra el curso en el cual se encuentra matriculado.

En el título del curso se indica su codificación, término académico y nombre del profesor

External Courses

[EvaluationKIT Authentication](#)

[EvalKIT Barranquitas user](#)

[Wimba Pronto](#)

En esta área puede encontrar diferentes enlaces importante como por ejemplo: la evaluación a su profesor y bajar Wimba Pronto (Blackboard IM) a su computadora.

¿Qué debe hacer para poder ver el contenido del curso?

Al presionar el enlace de su curso para acceder a él debe realizar una prueba se le informará sobre unos puntos muy importantes que debe saber. Debe leer el Módulo Introdutorio antes de comenzar la prueba. Este lo podrá acceder en el menú principal a la izquierda oprimiendo en **Módulo Introdutorio**. Debe tomar y completar esta prueba antes de comenzar a navegar por el curso. No hacerlo no tendrá acceso al contenido del curso, asignaciones o exámenes.


Esta prueba la encontrará en “Assessments” en el menú izquierdo. Al presionar en ese enlace verá la prueba con el nombre **“Relación Académica entre el Profesor y el Estudiante a Distancia”**, presionará sobre el nombre de la prueba y luego en el botón **Begin Assessment** para comenzar. Recuerde leer y completarla en su totalidad.





Universidad Interamericana de Puerto Rico, Recinto de Ponce
Decanato Asociado de Estudios a Distancia

Accediendo a un curso.

Antes de acceder a su curso debe conocer sobre los diferentes indicadores  los cuales le dejará saber si tiene un correo pendiente, algún escrito en el foro o si tiene exámenes pendientes o asignaciones. Si presiona cualquier de estos indicadores le llevará al lugar del curso donde se encuentra según el indicador.

Al entrar al curso encontrará un menú principal a la izquierda el cual será siempre su menú principal para la navegación dentro del curso. Se le recomienda que navegue por todos para que se familiarice con el contenido.



The screenshot shows the Blackboard LMS interface for the course "ACCT-2041 - (D) - Administración de Empresas". The header includes the Universidad Interamericana de Puerto Rico logo and name, along with "Accessability | Help" links. The course title is displayed in the top right. A navigation menu on the left lists various tools such as Course Content, Announcements, Assessments, Assignments, Calendar, Discussions, Learning Modules, Mail, Roster, Syllabus, Web Links, Who's Online, Preguntas Frecuentes, Módulo Introductorio, CAI, Librería, Guía de Estudiantes, Centros Cibernéticos, Interweb, Apoyo Técnico, My Grades, My Files, and My Progress. The main content area shows the course title and a list of links: "Prontuario", "Tabla de Contenido", "Información General del Curso", and "Asignaciones y Exámenes".



Universidad Interamericana de Puerto Rico, Recinto de Ponce
Decanato Asociado de Estudios a Distancia

Menú Principal de los cursos

The image shows a vertical menu titled "Course Tools" with a home icon and a dropdown arrow. The menu items are: Course Content (with a house icon), Announcements (with a speaker icon), Assessments (with a clock icon), Assignments (with a document icon), Calendar (with a calendar icon), Discussions (with a speech bubble icon), Learning Modules (with a document icon), Mail (with an envelope icon), Roster (with a group of people icon), Syllabus (with a document icon), Web Links (with a globe icon), Who's Online (with a person icon), Preguntas Frecuentes (with a question mark icon), Módulo Introdutorio (with a speaker icon), CAI (with a book icon), Librería (with a book icon), Guía de Estudiantes (with a globe icon), Centros Cibernéticos (with a computer icon), Interweb (with a document icon), and Apoyo Técnico (with a wrench icon).

- Course Content
- Announcements
- Assessments
- Assignments
- Calendar
- Discussions
- Learning Modules
- Mail
- Roster
- Syllabus
- Web links
- Who's Online
- Preguntas Frecuentes
- Módulo Introdutorio
- CAI
- Librería
- Guía Estudiante
- Centros Cibernéticos
- Interweb
- Apoyo Técnico





Universidad Interamericana de Puerto Rico, Recinto de Ponce
Decanato Asociado de Estudios a Distancia

A continuación se describen las herramientas del menú principal en el curso:



En este enlace podrá ver el área de inicio del curso donde encontrará los iconos principales del curso como se muestra en la siguiente imagen. Aquí podemos ver cuatro iconos los cuales le lleva a información y contenido del curso.

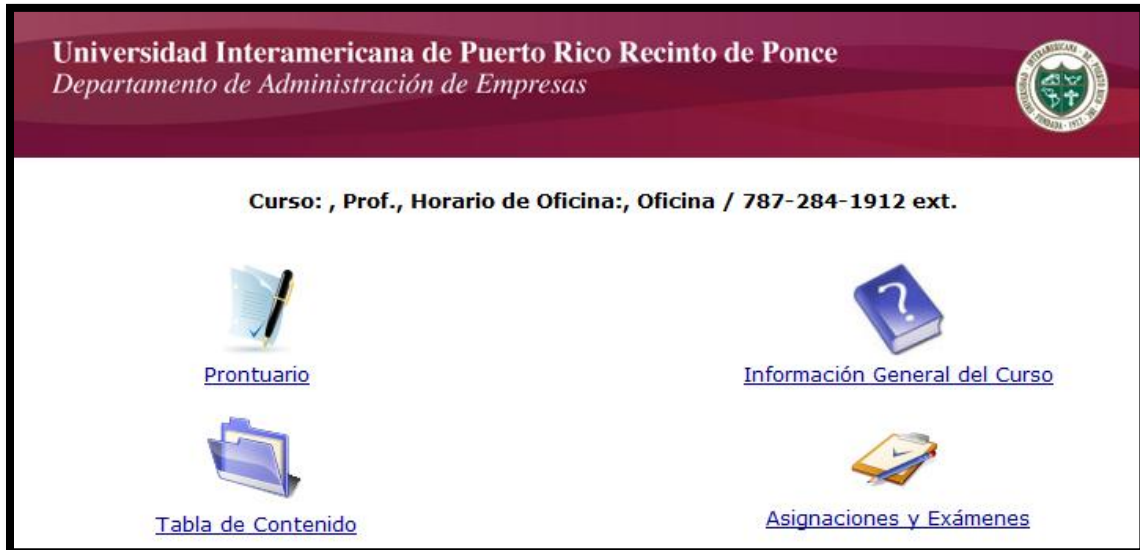
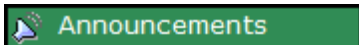
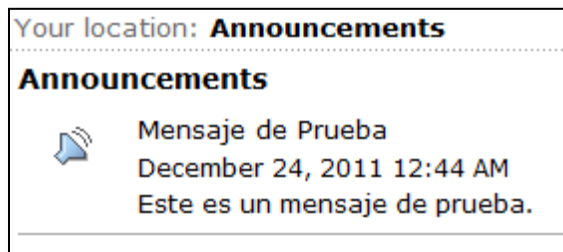


Figura: Así se vera a los cursos a distancia.

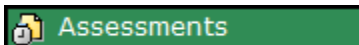


Este enlace es donde aparecerán los anuncios importantes publicados por el profesor o por la Institución. Cuando usted entre a esta área verá los anuncios como se muestra en la imagen siguiente.



En la información del anuncio verá el título, hora publicado y el mensaje.

Este anuncio puede ser programado por el profesor para que le salga como un “PopUp” cuando entre al curso.



Aquí le aparecerán los exámenes o pruebas que debe tomar. Recuerde que no verá ningún examen hasta que tome el examen de Relación Académica entre el Profesor y Estudiante. Después de tomarlo podrá ver los demás exámenes disponibles.





Universidad Interamericana de Puerto Rico, Recinto de Ponce
Decanato Asociado de Estudios a Distancia

	Assessment Capítulo 1 Start: November 15, 2011 7:52 PM End: Unlimited
	Assessment Capítulo 2 Start: November 16, 2011 12:33 PM End: Unlimited
	Assessment Capítulo 3 y 4 Start: November 16, 2011 12:46 PM End: Unlimited
	Examen Módulos I y II . Capítulos del I al V (custodiado) Start: May 10, 2011 12:50 PM End: Unlimited
	Prueba Corta Capítulos 6 y 7 Start: November 16, 2011 2:15 PM End: Unlimited
	Prueba Corta Capítulo 8 Start: November 16, 2011 2:36 PM End: Unlimited
	Examen (Módulos III al V) Capítulos del VI al X (custodiado)
	Start: May 10, 2011 1:42 PM End: Unlimited

Verá el nombre de la evaluación, fecha en la cual comienza y termina. Si la evaluación ya fue tomada tendrá un botón llamado "ActionLink" (≡) Este le dará la opción de la cual le permitirá ver lo realizado y la nota.

NOTA: El profesor podría darle la oportunidad de tener más de un intento para tomar la evaluación. Recuerde que si el examen pide contraseña para entrar es custodiado lo cual necesita un custodio "Proctor" para tomarlo.

En la siguiente imagen es un ejemplo de cuando estará disponible y cuando cierra la evaluación. También la duración e intentos permitidos por el profesor. Esta prueba es custodiada ya que le pide una contraseña para poder comenzar. Esta contraseña solo la tendrá disponible el personal autorizado por el Decanato de Estudios a Distancia, como por ejemplo su custodio.

Available starting: May 10, 2011 1:42 PM
Available until: Unlimited
Duration: 1 Hour(s)
Note: your completion time is measured from when you click **Begin Assessment** to when you click **Finish**.
Question delivery: All at once
Note: questions can be answered in any order. You can revisit questions after you have answered them.

Attempts allowed: 1
Attempts completed: 0
Grade: -/100

Password:

Al entrar la contraseña debe presionar el botón de para comenzar. Cada pregunta tiene un botón de , seleccione antes de pasar a la próxima pregunta. Tan pronto termine el examen, haga clic en el botón que aparece al final o al inicio de la prueba para confirmar que ha guardado todas las preguntas. Luego presione el botón . En la parte derecha verá el siguiente gráfico que muestra las preguntas contestadas y sin contestar, además del reloj del tiempo. Esté atento al reloj, ya que si pasa el tiempo dado y no ha respondido a todas las preguntas, contestadas. puede obtener calificación de cero en las respuestas no

Time	22:52:47
Allowed	00:30:00
Remaining	00:29:40
Question Status	
	Unanswered
	Answer not saved
	Answered
1	2
3	4
5	6
7	8
9	10

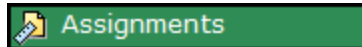




Universidad Interamericana de Puerto Rico, Recinto de Ponce
Decanato Asociado de Estudios a Distancia

Nota:

- Recuerde que debe identificar en los primeros días de clases a la persona que será su custodio ya que debe hacer todo el proceso de autenticación y verificación lo antes posible.
- En algunas ocasiones no puede escribir en los recuadros de contestar las preguntas. En este caso debe utilizar la tecla de "TAB" en su teclado para moverse por los campos del examen y así poder llegar a donde quiere escribir.



Aquí encontrará las asignaciones asignadas del curso. Recuerde que el contenido de esta área no la vera hasta que no tome el examen de Relación Académica entre el Profesor y Estudiante.

Inbox Submitted Graded Published

The Inbox tab contains new assignments or submissions returned to you for editing.

 **Asignación 1 - Módulo I** 

Status: Individual Not Started (Due November 1, 2012 1:00 PM)

En esta área se muestra el nombre de la asignación y el día de vencimiento de la misma. Debe presionar en cada asignación para poder ver el contenido como se muestra en la siguiente imagen. Al entrar podrá ver si la asignación tiene algún archivo adjunto. De tener alguno solo tiene que presionar para verlo.

Edit Submission: Asignación 1 - Módulo I (Attempt 1)

Due Date: November 1, 2012 1:00 PM
Type: Work individually
Grading Criteria: Alphanumeric
Status: In Progress (Attempt 1)

Instructions:

Instrucciones en documento adjunto

Attachments: [Asignacion Unidad I Modulo I.pdf](#)

Submission:

Enable HTML Creator

Use HTML



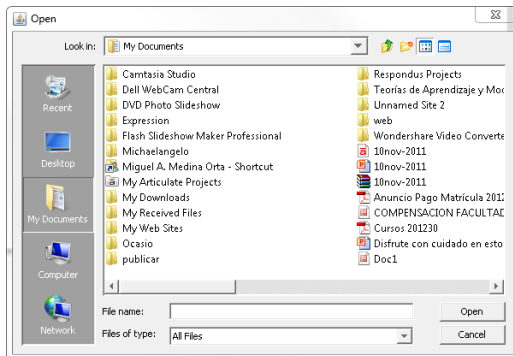
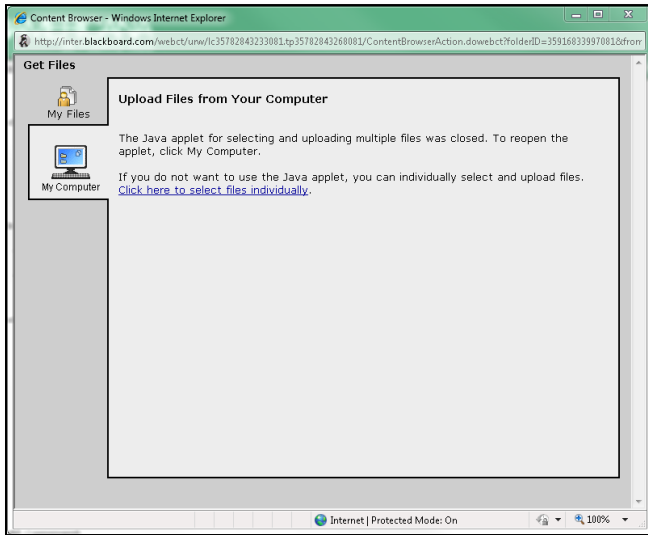
Universidad Interamericana de Puerto Rico, Recinto de Ponce
Decanato Asociado de Estudios a Distancia

De tener que adjuntar
presionar el botón de



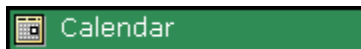
algun documento antes de enviar la asignación debe
Add Attachments

Al presionar le saldrá la siguiente ventana en la cual debe presionar en “My Computer” para poder buscar lo que vaya a adjuntar. De ese botón no aparecer debe revisar el “Java” de su computadora. Puede bajar el java en: <http://java.com>



En esta ventana buscará donde tenga guardado el documento que vaya adjuntar.

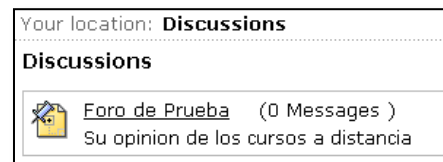
Después que realice lo necesario para cumplir con la asignación debe de presionar **Submit** para enviar.



Puede encontrar las fechas importantes de las tareas, exámenes u otros apuntes que el profesor determine como importante.

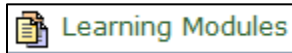



Los foros de discusión donde el profesor pondrá temas a discutir. Cuando presione le saldrá el nombre del Foro, mensajes ya escritos y la descripción o el tema. Solo tiene que presionar para entrar.

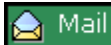




Universidad Interamericana de Puerto Rico, Recinto de Ponce
Decanato Asociado de Estudios a Distancia



Área donde aparecerá el contenido principal del curso dividido por Módulos o Unidades. Recuerde que el contenido de esta área no la verá hasta que no tome el examen de Relación Académica entre el Profesor y Estudiante. También el contenido del curso puede encontrarlo en  **Course Content** en el área de tabla de contenido.



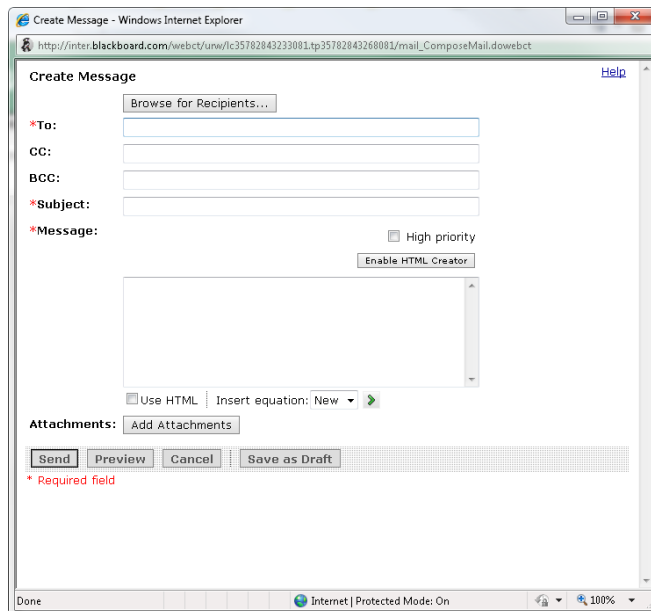
Este es el correo interno del curso. Solo podrá escribirle a todo el que esté oficialmente matriculado en el curso esto incluye al Profesor y a todos los Estudiantes.



Podrá ver el correo que haya recibido presionando sobre título del mensaje.

Para escribir un correo solo tiene que presionar sobre **Create Message** para que le muestre el ventana de edición.

Esta ventana es donde editará el correo que desee enviar. Es necesario que escriba a quién envía, un título (Subject) y el mensaje (Message) para poder enviar el mensaje.



Para seleccionar a quien le envía el mensaje debe presionar en **Browse for Recipients...** donde le mostrará la lista de los estudiantes y el profesor. Seleccionará a quien quiere enviar y presionará **Save**.

Después de seleccionar el destinatario, escribir el tema y el mensaje, solo tiene que presionar **Send**. De tener que adjuntar algún documento al mensaje, solo tiene que presionar **Add Attachments** y seguir las mismas instrucciones que se mencionan en el [área de !\[\]\(bd3b31712ad9bab5a241210fa6925cdd_img.jpg\)](#) **Assignments**.



Universidad Interamericana de Puerto Rico, Recinto de Ponce
Decanato Asociado de Estudios a Distancia



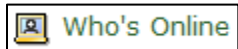
Podrá ver la página de presentación de su profesor y de sus compañeros de curso.



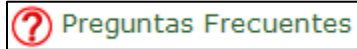
Prontuario del curso.



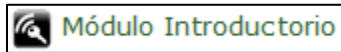
El profesor podrá poner a la disponibilidad de todos los estudiantes algunos enlaces al Internet de páginas de interés o relacionado con el curso.



Puede ver si el profesor o estudiantes están conectados al curso.



Una página donde puede encontrar distinta información que le pueda ayudar con sus estudios a distancia.



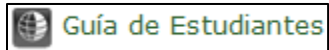
Este Módulo es el cual debe leer antes de comenzar a navegar por el curso ya que contiene información introductoria con relación a estudiar a distancia.



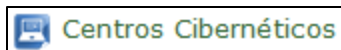
La página de la biblioteca del Recinto.



La página de la librería del Recinto. Aquí podrá pedir sus libros de sus cursos y se le puede enviar por correo.



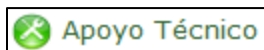
Una guía completa donde encontrará toda la información que necesita saber como estudiante a distancia.



Lista de los Centros en Puerto Rico de la Universidad Interamericana de PR.



Sistema donde puede verificar sus notas, asistencia económica, registro, hacer matrícula entre otros procesos.

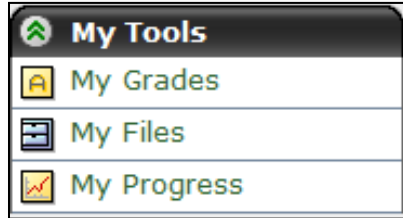


Formulario en línea de solicitud de ayuda.



Universidad Interamericana de Puerto Rico, Recinto de Ponce
Decanato Asociado de Estudios a Distancia

Herramientas adicionales



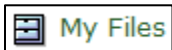
Mis Notas

Mis Documentos

Mi progreso



En esta área puede ver las notas de las distintas tareas, exámenes entre otras.



Puede utilizar esta área para guardar documentos relacionados con sus cursos para un uso posterior.



Puede ver su progreso en las distintas áreas del curso.